

## Krekon Constructie-Adviesburo BV

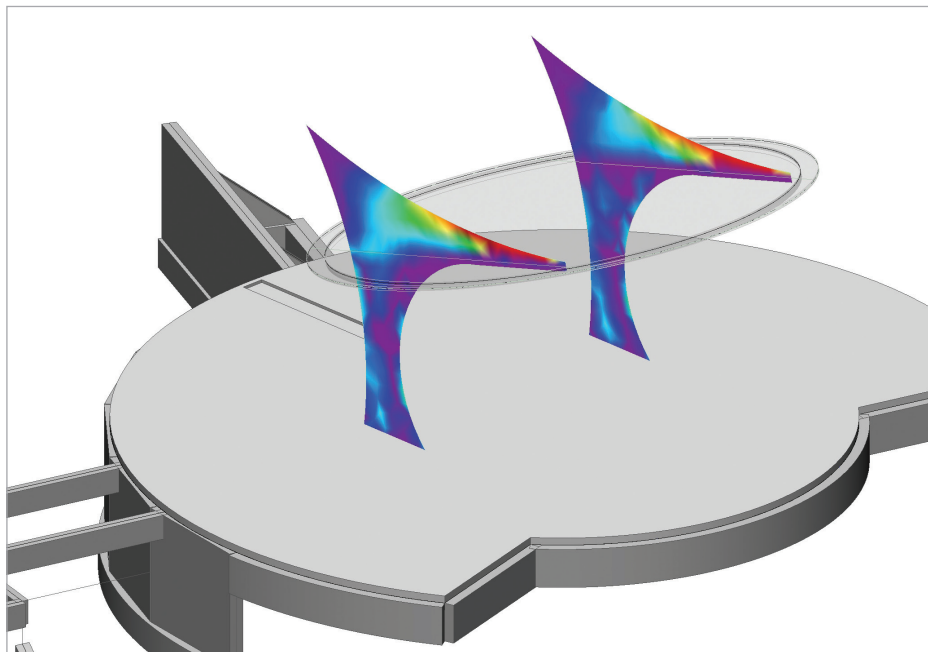
Contact Freek op 't Root, Roland Verbrugge,  
Maurice van Leeuwen  
Address Julianalaan 1a  
5591 GA Heeze, The Netherlands  
Phone +31 40 2240222  
Email f.optroot@krekon.nl  
Website www.krekon.nl



Krekon BV bestaat 20 jaar (opgericht in 1991) en heeft nationaal en internationaal ervaring in het uitbrengen van constructief advies op bouwkundig en civieltechnisch gebied.

Binnen het bureau horen de meest gangbare normen tot de gereedschapskist en daardoor kan over praktisch heel de wereld advies worden gegeven. Ondanks de relatief kleine omvang van het bureau heeft Krekon BV inmiddels al zo'n 1.600 gerealiseerde projecten over de hele wereld van constructief advies voorzien.

Het streven naar creatieve en efficiënte oplossingen en ontwerpen in zowel de eigen discipline als in het totale traject, maakt Krekon BV tot een interessante partner in ontwikkelingen. De kiosk in Veldhoven is een sprekend voorbeeld van hoe Krekon BV zich graag in het ontwerptraject begeeft; architect en constructeur komen samen tot een ontwerp waarbij de constructie optimaal benut wordt in het beeld dat de architect schetst.



Software: Scia Engineer

## Kiosk 'de Plaatsse' - Veldhoven, Nederland

### Inleiding

Dorpsplein 'De Plaatsse', het hart van Veldhoven-Dorp, heeft een ware metamorfose ondergaan.

En dat was ook hard nodig, want jarenlang lag het plein en de oude kiosk er slecht bij, met vandalisme en drugsgebruik als ongewenste bijverschijnselen.

Aanvankelijk kreeg architect ir. Frank Beek de opdracht van de gemeente Veldhoven om de renovatiemogelijkheden van de bestaande kiosk te onderzoeken.

Behalve het feit dat de bestaande kiosk bijna geheel opnieuw gebouwd diende te worden, waren er voor de architect een aantal belangrijke situatieve argumenten om een alternatief ontwerp te maken voor een nieuwe kiosk.

### Uitgangspunten

1. De kiosk zou zich moeten oriënteren op het, nieuw in te richten plein, en dienen als podium voor het plein.
2. De kiosk zou integraal ontworpen moeten worden met het plan om het sterk vervuilde beekje 'de Gender', dat aan de rand van het plein stroomt, in een ecologische zone te veranderen.
3. Door de kiosk ook tevens te oriënteren op die nieuwe natuur krijgt hij, naast zijn podiumfunctie, ook de kwaliteit van verblijfs- en ontmoetingsgebied.

Daarnaast zou de nieuwe kiosk geen gesloten achterwanden moeten krijgen, zoals dat bij de oude kiosk het geval was. Door deze transparantie kunnen, voor de omgeving onzichtbare activiteiten, zoveel mogelijk worden voorkomen.

De natuur van de nieuwe Gender en de cultuur van de nieuwe kiosk ontmoeten elkaar op een kruispunt van wandelroutes langs de Gender en de route naar de Kromstraat voor het winkelend publiek.

De kiosk staat met de achterzijde in het water van de Gender en kraagt vanuit het podium uit over het water, het laatste deel met open vloerroosters.

De architectuur van de kiosk is mede bepaald door de ambitie een eigentijds en herkenbaar object te ontwerpen.

In nauw overleg met constructie adviesbureau Krekon BV is het ontwerp van maquette naar 3D-model doorontwikkeld.

Hierbij is beton als materiaal gekozen vanwege de esthetiek en de voordelen t.a.v. onderhoud en vandaalbestendigheid.

Ook roestvast staal als materiaal voor de hekken is om deze redenen gekozen.

### Ontwerp

Het in wit beton uitgevoerde cirkelvormige dak (geïnspireerd door het dak van de oude kiosk) met een diameter van ruim 10 meter en een dikte van slechts 150 mm is zo licht en zwevend mogelijk gedetailleerd.

De aan de rand ingebouwde LED-verlichting accentueert in het donker de cirkelvorm, de LED-verlichting in de vloer van het podium accentueert het 'zwevende' vlak door de onderzijde van het dak te verlichten.

De enige ondersteuning van het dak zijn twee schijven, met een dikte van 300 mm, uitgevoerd in antracietkleurig beton, waarvan de vorm totaal bepaald werd door de ideale constructieve lijn.

Het podium, de trappen en de overige betonconstructies (waterkeringen, uitkragingen en funderingen) zijn uitgevoerd in grijs beton.

Vanwege het gevaar voor graffiti zijn alle zichtbare betonoppervlakken gepolijst. De wandschijven zijn tevens geïmpregneerd met een anti-graffiti middel.

# Open-Air Stage 'De Plaats'

Veldhoven, The Netherlands

## Project information

Owner	Gemeente Veldhoven
Architect	Buro Beek (ir. Frank Beek)
General Contractor	Heijmans NV and Nieuwenhuizen Daandels Bouw BV
Engineering Office	Krekon Konstruktie-Adviesburo BV
Construction Period	From September 2009 to June 2010
Location	Veldhoven, The Netherlands



## Short project description

*Nature and culture were the most important starting points for Architect Frank Beek in the new design of the open-air stage "De Plaats" in Veldhoven. Concrete has been chosen as material for the aesthetical aspects and the advantages concrete has regarding maintenance and its resistance against vandalism. The roof with a diameter of 10 m and a thickness of only 150 mm, built in white concrete, has been designed as 'floating' as possible. The only supports of the roof are two disc-shaped walls, with a thickness of 300 mm, made of anthracite concrete. The other concrete constructions are made of grey coloured concrete.*

